

Некоторые особенности  
формирования структуры  
университета, штатного  
расписания и оплаты труда

Начальник ОТиЗП ДЭиФ  
Шадрина Юлия Геннадьевна

# Организационная структура

## Организационная структура университета

– это иерархическое объединение его подразделений и их взаимодействие, в рамках которого между ними распределяются управленческие задачи, устанавливаются четкие взаимосвязи, определяются компетенции



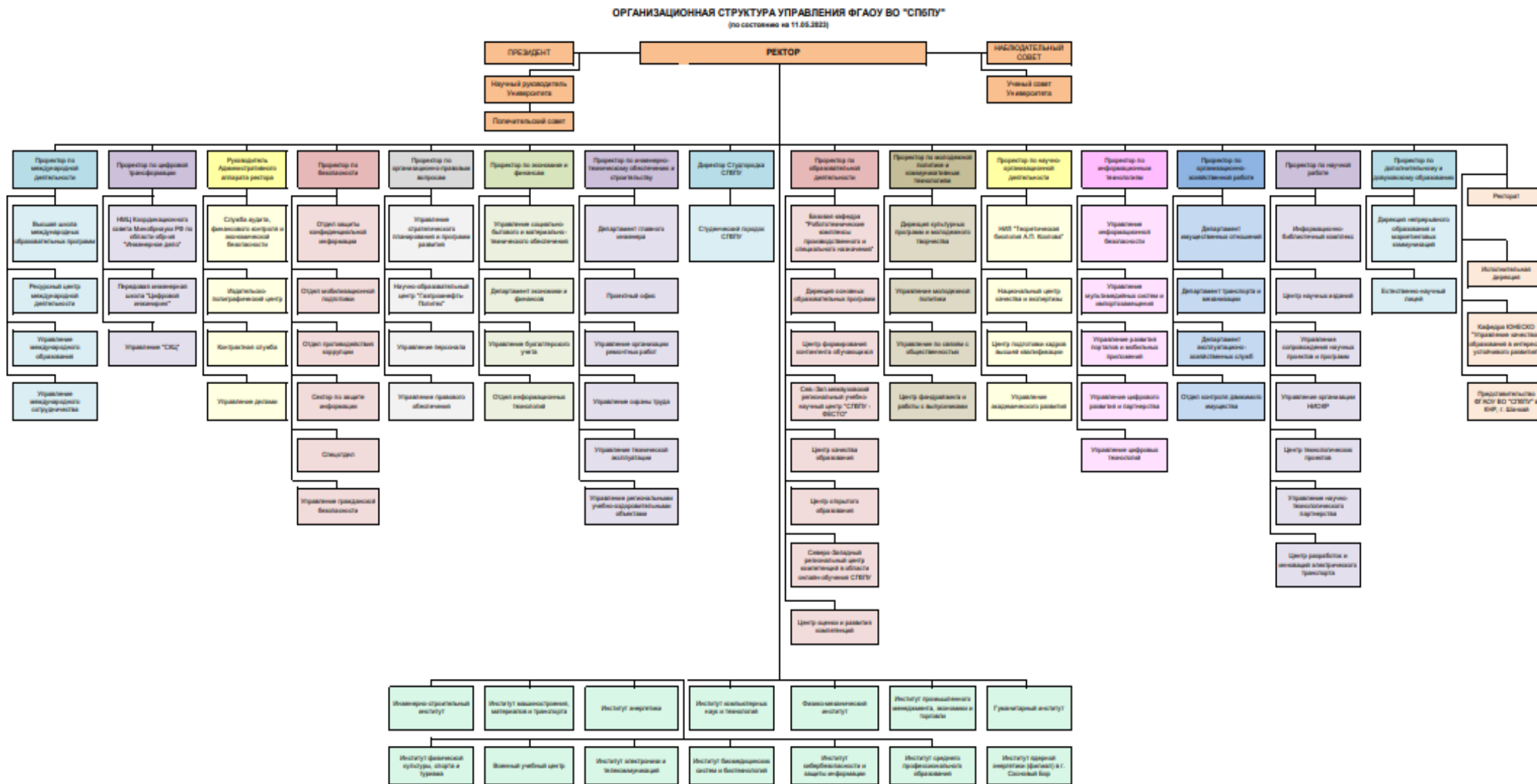
# Организационная структура

В соответствии с уставом ФГАОУ ВО «СПбПУ» самостоятельно формирует свою структуру

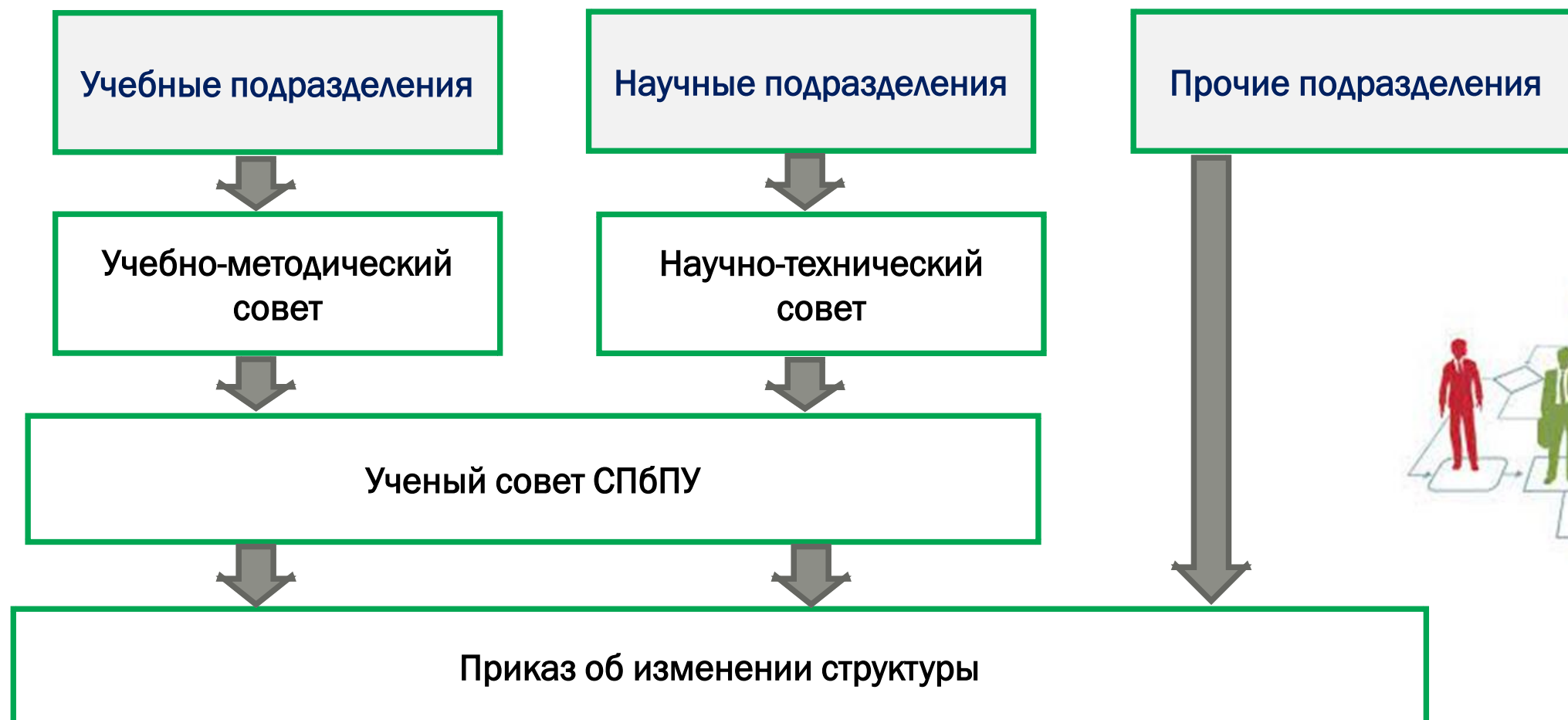
**!** ***Исключение:** создание или ликвидация филиалов, открытие или закрытие представительств.*

и может иметь в своей структуре различные структурные подразделения, обеспечивающие осуществление образовательной, научной и иной деятельности университета (филиалы, представительства, отделения, факультеты, институты, департаменты, центры, школы, кафедры и другие структурные подразделения).

# Организационная структура ФГАОУ ВО «СПбПУ» по состоянию на 11.05.2023



# Порядок изменения организационной структуры ФГАОУ ВО «СПбПУ»



## Порядок изменения организационной структуры ФГАОУ ВО «СПбПУ»

**Согласно приказу ФГАОУ ВО «СПбПУ» от 23.10.2019 №2214 «О  
сроках предоставления документов»:**

Мероприятия по изменению структуры осуществлять не более двух раз  
в год в следующие сроки:

**с 1 января и 1 сентября.**

# Порядок изменения организационной структуры ФГАОУ ВО «СПбПУ»

## Приказ об изменении структуры:

- 1. Проект вносит:** учебные/научные подразделения – Управление делами;  
Прочие подразделения – руководитель / проректор.
- 2. Согласование:** Департамент экономики и финансов, Управление персонала, проректор по направлению деятельности (только для прочих подразделений).
- 3. Утверждает:** ректор

При изменении структуры (преобразование, создание, исключение структурного подразделения и др.) необходимо **внести изменения в ШТАТНОЕ РАСПИСАНИЕ.**

# Порядок изменения штатного расписания

## **1. Исполнитель готовит служебную записку:**

Шаблон служебной записки: <https://www.spbstu.ru>

Раздел «РАБОТНИКАМ» - Административный каталог - Департамент экономики и финансов / Отдел труда и заработной платы - [Представления об изменении штатных расписаний](#)

## **2. Необходимо подписать служебную записку в следующем порядке:**

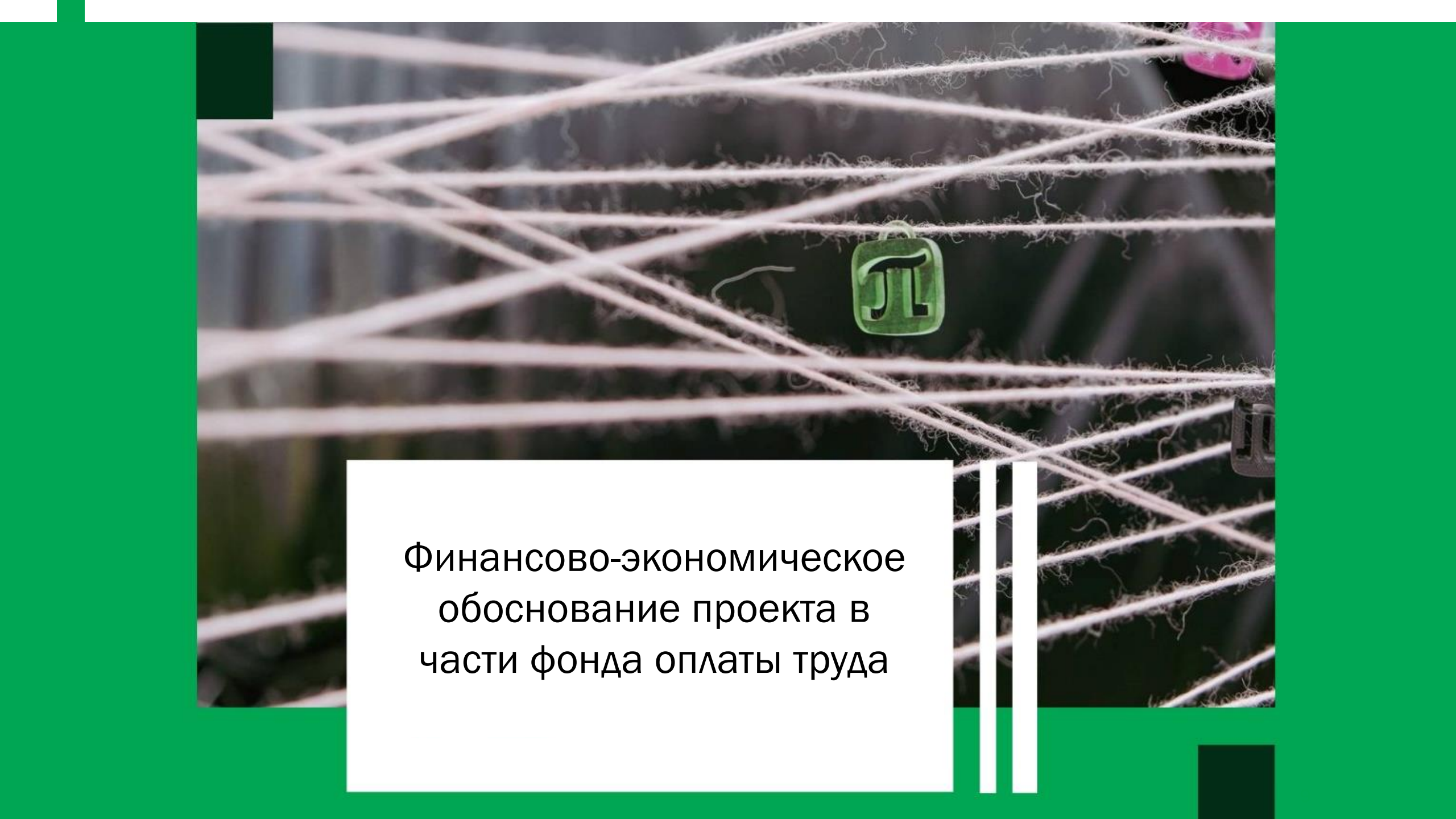
1. Руководитель.

2. При наличии научных источников финансирования - согласование в Отделе ФЭиАУ НИОКР (к.327а)

3. Отдел труда и заработной платы ДЭиФ (к.351).

## **3. После выполнения п. 1-2, Отдел труда и заработной платы относит изменение штатного расписания на подпись проректору и вносит необходимые изменения.**





Финансово-экономическое  
обоснование проекта в  
части фонда оплаты труда

# Этапы составления финансово-экономического обоснования (финансового плана, финансово-экономической модели)

## Фонд оплаты труда

- Расчет трудоемкости выполнения работ: количество специалистов\*время;
- Расчет фонда оплаты труда: заработная плата специалиста\* трудоемкость выполнения работ;
- Базовые размеры страховых взносов:

Вид взноса	Тариф для выплат, не выше предельной базы	Тариф для выплат сверх предельной базы
Единый тариф взносов (пенсионное страхование, медстрахование, соцстрахование)	30%	15,1%
Взносы на травматизм	0,2%	0,2%

**С 2023 года единая предельная величина базы с выплат составляет 1 917 000 руб.**  
**(Постановление Правительства РФ от 25.11.2022 № 2143).**

# Данные для расчета фонда оплаты труда

- Прогнозные значения среднемесячной начисленной заработной платы наемных работников в организациях, у индивидуальных предпринимателей и физических лиц (среднемесячный доход от трудовой деятельности):

2023 год – 71 585,0 р;

2024 – 77 340,8 р;

2025 – 83 130,2 р.

(в соответствии с Письмом Минэкономразвития России от 16 февраля 2023 г. No Д04и-4925 о прогнозных значениях среднемесячной заработной платы наемных работников в организациях, у индивидуальных предпринимателей и физических лиц (среднемесячного дохода от трудовой деятельности) на 2023-2025 годы по субъектам Российской Федерации)

(в соответствии с Указом Президента от 7 мая 2012 г. «О мероприятиях по реализации государственной социальной политики» средняя заработная плата профессорско-преподавательского персонала и научных сотрудников – 2 средних заработных платы в соответствующем регионе»)

- Данные по среднемесячной заработной плате определенных категорий работников (например, научного персонала, научно-технического персонала) за предшествующий год в соответствии со статистическими отчетами П4 или ЗП-образование.

# Заработная плата работника Университета

$$З/пл = ДО(пкг) + КВ + СтВ + ПрВ$$

З/пл – заработная плата работника,

ДО (пкг) – должностной оклад по профессиональной квалификационной группе,

КВ – компенсационные выплаты,

СтВ – стимулирующие выплаты,

ПрВ – премиальные выплаты.

СтВ и ПрВ составляют переменную часть оплаты труда.

# Оклады ФГАОУ ВО «СПбПУ»

## Положение об оплате труда работников СПбПУ

- Приложения к Положению об оплате труда (ред. с 01.09.2022 г.)

## Положение о рейтинге работников, занимающих должности научных и педагогических работников, отнесенных к профессорско-преподавательскому составу ФГАОУ ВО «СПбПУ»

- Положение о рейтинге педагогических работников, занимающих должности педагогических работников, отнесенных к профессорско-преподавательскому составу, и научных работников ФГАОУ ВО «СПбПУ»
- Методика определения рейтинга педагогических работников, занимающих должности педагогических работников ФГАОУ ВО "СПбПУ", отнесенных к профессорско-преподавательскому составу
- Приказ от 18.03.2022 № 498 "О внесении изменений в приказ от 07.06.2021 № 1254 «Об утверждении методики определения рейтинга педагогических работников, занимающих должности педагогических работников ФГАОУ ВО «СПбПУ», отнесенных к профессорско-преподавательскому составу, по итогам учебного года»

(<https://www.spbstu.ru/> - **Работникам – Административный каталог – Документы Управления персонала**)

# Виды стимулирующих выплат:

## Выплаты за интенсивность и высокие результаты работы

- Надбавка за внедрение инновационных и/или новых технологий в научный процесс
- Выплата за создание автором или созданных в соавторстве учебных и научно-методических разработок, рекомендаций, книг и учебников.
- Надбавка за работу в условиях повышенной сложности и напряженности.
- И другие (приложение №13 к Положению об оплате труда работников ФГАОУ ВО «СПбПУ»)

## Выплаты за качество выполняемых работ

- Надбавка за качественное обеспечение, подготовку и проведение всех видов учебных занятий.
- Надбавка за высокий профессионализм и качество выполняемой работы.
- Надбавка за высокую исполнительскую дисциплину и ответственность.
- Надбавка за предоставление качественных отчетов, проектов, смет, сведений и др.
- И другие (приложение №14 к Положению об оплате труда работников ФГАОУ ВО «СПбПУ»)

## Премияльные выплаты по итогам работы

- За своевременное, качественное и эффективное выполнение должностных обязанностей.
- В связи с успешным завершением учебного года.
- За особые достижения в труде и заслуги перед Университетом.
- И другие (п.11.1.4 Положения об оплате труда работников ФГАОУ ВО «СПбПУ»).

# Виды компенсационных выплат:

## Выплаты работникам, занятым на работах с вредными и (или) опасными условиями труда

- Минимальный размер повышения оплаты труда Работникам, занятым на работах с вредными и (или) опасными условиями труда, составляет 4 процента оклада (тарифной ставки), установленной для различных видов работ с нормальными условиями труда.

## Надбавки за работу со сведениями, составляющими государственную тайну

- Размер ежемесячной процентной надбавки к должностному окладу (тарифной ставке) за работу со сведениями, имеющими степень секретности
- «совершенно секретно», – от 30% до 50%,
- имеющими степень секретности «секретно» при оформлении допуска с проведением проверочных мероприятий, – от 10% до 15%,
- без проведения проверочных мероприятий, – от 5% до 10%.


## Выплаты за работу в условиях, отклоняющихся от нормальных

- при выполнении дополнительной работы,
- совмещении профессий (должностей),
- сверхурочной работе,
- работе в ночное время,
- нерабочие и праздничные дни,
- при выполнении работ в других условиях, отклоняющихся от нормальных

## Выплаты за работу в местностях с особыми климатическими условиями

- районные коэффициенты;
- коэффициенты за работу в пустынных и безводных местностях;
- коэффициенты за работу в высокогорных районах;
- процентные надбавки за стаж работы в районах Крайнего Севера и приравненных к ним местностях, в южных районах Восточной Сибири и Дальнего Востока.



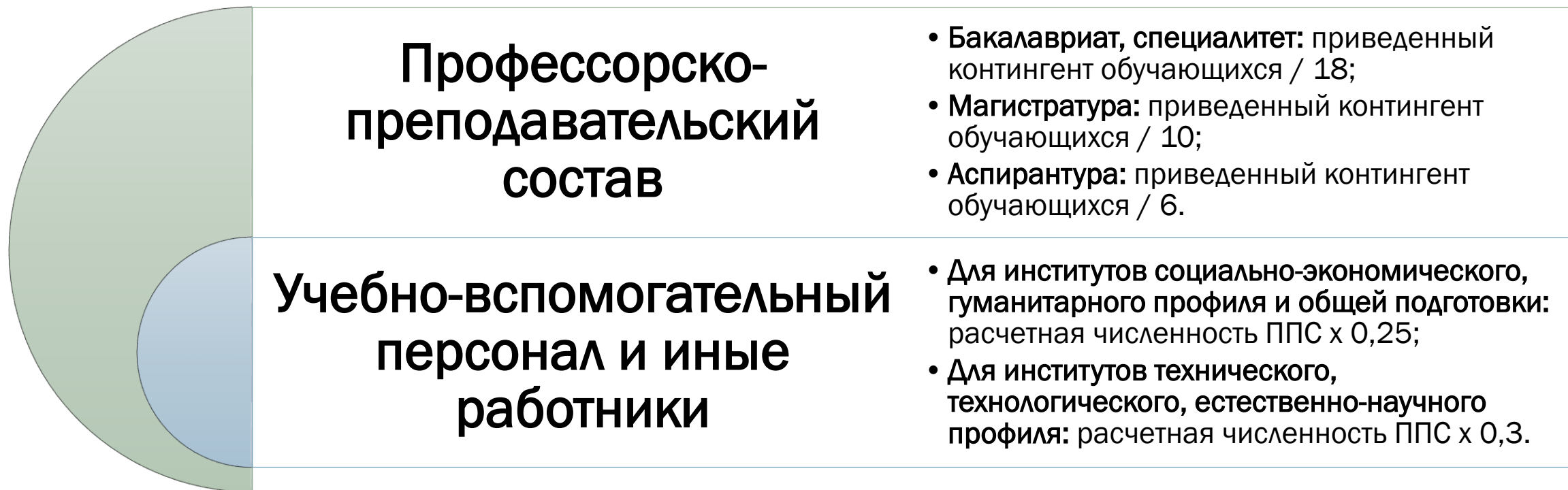


Формирование штатного  
расписания и фонда оплаты  
труда на примере  
институтов

# Процесс формирования штатного расписания и фонда оплаты труда ППС, УВП институтов



# Методика расчета численности ППС, УВП и ИР ИНСТИТУТОВ



## Пример:

Приведенный контингент студентов, обучающихся по программам бакалавриата за счет бюджета, количество				1 стоим. группа		2 стоим. группа		3а стоим. группа		3б стоим. группа		Итого	
1 стоим. группа	2 стоим. группа	3а стоим. группа	3б стоим. группа	Числ-ть ППС	Числ-ть УВП, АУП	Числ-ть ППС	Числ-ть УВП, АУП	Числ-ть ППС	Числ-ть УВП, АУП	Числ-ть ППС	Числ-ть УВП, АУП	Числ-ть ППС	Числ-ть УВП и ИР
54,0	36,0	0,0	0,0	$54/18=3,0$	$3,0*0,25=0,75$	2,0	0,5	0,00	0,00	0,00	0,00	5,0	1,25

# Методика расчета фонда оплаты труда институтов (средства субсидии)

## 1. Фонд оплаты труда ППС:

$$\text{ФОТ}_{\text{ППС}} = \sum \text{ЗП}_{\text{ППС } o} \times (\text{Ч}_{\text{нас } ji} \times k_{ji}).$$

**В ФОТ  
института не  
входит ФОТ  
директора  
института!**

## 2. Фонд оплаты труда УВП и ИР:

$$\text{ФОТ}_{\text{УВП, АУП, ИР}} = \sum \text{ЗП}_{\text{УВП, АУП, ИР } o} \times (\text{Ч}_{\text{УВП, АУП, ИР } ji} \times k_{ji}).$$

Коэффициенты, применяемые для расчета оплаты труда профессорско-преподавательского состава на 2023/2024 учебный год

Уровень подготовки	Стоимостная группа				
	1	2	3а	3б	3с
БАКАЛАВРИАТ, СПЕЦИАЛИТЕТ	1,00	1,09	1,19	2,18	-
МАГИСТРАТУРА	1,11	1,20	1,31	2,40	-
АСПИРАНТУРА	1,45	1,45	1,45	-	-

Коэффициенты, применяемые для расчета оплаты труда административно-хозяйственного, учебно-вспомогательного персонала и иных работников, осуществляющих вспомогательные функции, на 2023/2024 учебный год

Уровень подготовки	Стоимостная группа				
	1	2	3а	3б	3с
БАКАЛАВРИАТ, СПЕЦИАЛИТЕТ	1,00	1,10	1,20	1,20	-
МАГИСТРАТУРА	1,00	1,10	1,20	1,20	-
АСПИРАНТУРА	1,00	1,00	1,00	-	-

1 стоим. группа		2 стоим. группа		ФОТ ППС	ФОТ УВП, АУП	Итого ФОТ
Числ-ть ППС	Числ-ть УВП, АУП	Числ-ть ППС	Числ-ть УВП, АУП			
54/18=3,0	3,0*0,25=0,75	2,0	0,5	75,0 тыс. руб. * (3 шт. ед. * к-т 1,00 + 2 шт. ед. * к-т 1,09) = 388,5 тыс. руб.	33,0 тыс. руб. * (0,75 шт. ед. * к-т 1,00 + 0,5 шт. ед. * к-т 1,10) = 42,9 тыс. руб.	<b>431,4 тыс. руб.</b>

# Основные документы Отдела труда и заработной платы:

<https://www.spbstu.ru> Раздел «РАБОТНИКАМ» - Административный каталог - Департамент экономики и финансов / Отдел труда и заработной платы

- [Статья 1 ФЗ 82 о МРОТ](#)
- [Положение об оплате труда работников СПбПУ](#)
  - [Приложения к Положению об оплате труда \(ред. с 01.09.2022 г.\)](#)
- [Изменения в Положение об оплате труда работников СПбПУ](#)
  - [Приказ от 14.01.2022 № 37 «О внесении изменений в Положение об оплате труда работников ФГАОУ ВО «СПбПУ» \(с 01.01.2022 г.\)](#)
  - [Приказ от 03.03.2022 № 406 «О внесении изменений в Положение об оплате труда работников ФГАОУ ВО «СПбПУ» \(с 02.03.2022 г.\)](#)
  - [Приказ от 03.03.2022 № 407 «О внесении изменений в Положение об оплате труда работников ФГАОУ ВО «СПбПУ» \(с 01.09.2022 г.\)](#)
- [Почасовая оплата труда](#)
  - [Приказ от 28.03.2022 № 603 «О почасовой оплате труда» \(ред. с 01.09.2022 г.\)](#)
- [Представления об изменении штатных расписаний](#)

**Спасибо за  
внимание!**